



TÜRKİYE
YÜZYILI



T.C. OSMANİYE VALİLİĞİ

ŞEHİT VELİ DEMİRYÜREK BİLİM VE SANAT
MERKEZİ MÜDÜRLÜĞÜ

2024-2028 STRATEJİK PLANI

Osmaniye
2024



Okul / Kurum Bilgileri

İL: OSMANİYE		İLÇE:			
Adres	Fakıuşağı Mah. Prof.Dr.Alper Akınoğlu Cad. Blok No: 17/3 MERKEZ / OSMANİYE	Coğrafi Konum	http://meb.ai/46UVIM		
Telefon Numarası	(328) 790 20 03	Faks Numarası			
e-Posta Adresi	761044@meb.k12.tr	Web sayfa adresi	http://osmaniyebilsem.meb.k12.tr		
Kurum Kodu	761044	Öğretim Şekli	Tam gün/Cumartesi		
Okulun Isınma Şekli	Doğalgaz	Derslik Sayısı	25		
		Şube Sayısı	24		
Öğrenci Sayısı	Erkek	305	Öğretmen Sayısı	Kadın	10
	Kız	344		Erkek	15
	Toplam	649		Toplam	25

SUNUŞ



Bilginin hızla küreselleşmesi ve teknolojik etkilerle sınırların ortadan kalkması, bizleri hızlı bir değişim süreci ile karşı karşıya bırakmıştır. İletişim ve ulaştırma olanaklarının hızla geliştiği dünyamızda çok sayıdaki bilinen paradigmlar yerinden oynamıştır. Minicik fikirler, alanlarında fark yaratarak dünyayı etkileyecek hale gelmiştir.

Değişimi kontrol altında tutmak ve değişime hükmetmek için değişimin kaynağı olmak, diğer merkezlere bunu hissettirmek, asıl düşüncelerimizdir. Bu düşünce ışığında bir taraftan geleceğin teknolojilerine adapte olma ve teknoloji üretme yönünde faaliyet göstermemiz gerekirken, diğer taraftan yoğun bir şekilde yönetim sistemlerimizi etkinleştirmek ve her kademedeki personelimizi bu konuda eğitmek için büyük bir gayret göstermek zorundayız. Günümüzde bu yönetim tarzı önce insana değer vererek başarıyı hedef almaktadır. Bir kuruluş ne kadar yatırım yaparsa yapsın, eğer insana değer vermiyorsa başarıya ulaşamaz.

Eğitimin amacı "nitelikli insan" yetiştirmektir. Eğitim yoluyla yetişecek çocuk ve gençlerin kişisel ve sosyal varlık olarak her yönden yetişmeleri; sosyal, kültürel, ekonomik ve siyasal açılardan nitelikli toplumun oluşmasında etkilidir. Öğrencilerimize verilen eğitimin sağlıklı bir biçimde işleyebilmesi için bu süreçte ulusal vizyon, strateji ve hedeflerin belirlenmesi, ilke ve politikaların açıkça tanımlanması, eğitim düzeyi ve başarı için standartların koyulması, nitelikli insan gücünün bir projede yer alması, kaynakların harekete geçirilmesi, etkili bir denetim mekanizmasının kurulması gerekmektedir. Üstün yetenekli potansiyelin eğitimi pedagojik açıdan zor bir alanı oluşturur ve bu zorluk aynı derecede önemi de ifade eder. Kabiliyetlerin keşfi ancak eğitim ile mümkün olabilir. Diğer bir deyişle yüksek zihin potansiyeline sahip öğrencileri tespit etmek ve eğitimlerini gerçekleştirmek güçtür fakat yüksek verimli arazide tarım yapmak gibidir.

Şehit Veli Demiryürek Bilim ve Sanat Merkezi olarak Türkiye Yüzyılında ülkenin geleceği açısından özel yetenekli çocukları, hep göz önünde bulundurmaya çalışıyoruz. Bu öğrencilerin ihtiyacı olan eğitimi aldıklarında; kendisine, ailesine, ülkesine ve dünya insanlığına hizmet edeceklerine gönülden inanıyorum. Önümüzdeki yıllarda uygulamaya konulacak olan Stratejik Planımıza emeği geçen strateji geliştirme ekibimize teşekkür ederim.

Cuma Ali KILIÇ
MÜDÜR

İçindekiler Tablosu

Okul / Kurum Bilgileri.....	3
SUNUŞ.....	4
TABLolar VE ŞEKİLLER LİSTESİ.....	7
1.GİRİŞ VE STRATEJİK PLANIN HAZIRLIK SÜRECİ.....	9
1.1.Strateji Geliştirme Kurulu ve Stratejik Plan Ekibi.....	9
1.2. Planlama Süreci:	10
2.DURUM ANALİZİ.....	10
2.1.Kurumsal Tarihçe.....	11
2.2.Uygulanmakta Olan Stratejik Planın Değerlendirilmesi.....	12
2.3.Yasal Yükümlülükler ve Mevzuat Analizi.....	13
2.4. Üst Politika Belgeleri Analizi	15
2.5. Faaliyet Alanları ile Ürün/Hizmetlerin Belirlenmesi.....	19
2.6. Paydaş Analizi.....	21
2.6.1. Paydaş Görüş - Önerilerinin Alınması ve Değerlendirilmesi	22
2.7. Okul/Kurum İçi Analiz	26
2.7.1. Okul / Kurum Teşkilat Şeması.....	26
2.7.2. Kurum İçi Analiz	27
2.7.2. İnsan Kaynakları.....	29
2.7.3. Teknolojik Düzey.....	35
2.7.4. MaliKaynaklar.....	37
2.7.5. İstatistik Veriler.....	39

2.8. Çevre Analizi (PESTLE)	41
2.9. GZFT Analizi	43
2.10. Tespit ve İhtiyaçların Belirlenmesi	44
3.GELECEĞE BAKIŞ	45
3.1.Misyonumuz.....	45
3.2.Vizyonumuz	45
3.3.Temel Değerlerimiz	46
4. AMAÇ, HEDEF VE PERFORMANS GÖSTERGESİ İLE STRATEJİLERİN BELİRLENMESİ	47
5. İZLEME VE DEĞERLENDİRME.....	61

TABLolar VE ŐEKİLLER LİSTESİ

Tablo 1:Strateji Geliřtirme Kurulu ve Stratejik Plan Ekibi Tablosu	9
Tablo 2: Yasal Yüklümlülükler	13
Tablo 3:Üst Politika Belgeleri	15
Tablo 4: Üst Politika Belgeleri Analizi.....	166
Tablo 5:Faaliyet Alanlar/Ürün ve Hizmetler Tablosu.....	19
Tablo 6:Paydař sınıflandırma ve etki / önem matrisi	222
Tablo 7:Öğrenci Memnuniyet Anket Sonuçları	23
Tablo 8:Öğretmen Memnuniyet Anket Sonuçları.....	24
Tablo 9:Veli Memnuniyet Anket Sonuçları	25
Tablo 10:Yetenek Alanı ve Cinsiyete Göre Öğrenci Sayıları	27
Tablo 11: Okul / Kurum Sosyal, Kültürel, Bilimsel ve Sportif Başarı Tablosu	28
Tablo 12: Öğrenci Devamsızlık Verileri	28
Tablo 13: Çalışanların Eğitim Düzeyi ve Cinsiyetine Göre Dağılımı	29
Tablo 14: İdari Personelin Hizmet Süresine İliřkin Bilgiler	30
Tablo 15: Öğretmenlerin Hizmet Süreleri	30
Tablo 16: Yönetici ve Öğretmenlerin Katıldıkları Hizmet İçi Eğitim Faaliyeti Sayısı	Error! Bookmark not defined.
Tablo 17: Okul / Kurum Norm ve İhtiyaç Durumu	32
Tablo 18: Okul/Kurumda Oluřan Öğretmen Sirkülasyon Durumu	33
Tablo 19: Okul/Kurumda Oluřan Yönetici Sirkülasyon Durumu	33
Tablo 20: Kurumdaki Mevcut Hizmetli/ Memur/ Yardımcı Personel Sayısı	34
Tablo 21: Okul/kurum Rehberlik Hizmetleri	34
Tablo 22: Teknolojik Araç-Gereç Durumu	35
Tablo 23: Fiziki Mekân Durumu.....	36
Tablo 24: Gelir-Gider Tablosu (2023 yılı)	37
Tablo 25:Kaynak Tablosu	38
Tablo 26: Yıllara Göre Öğrenci Sayısı	39

<i>Tablo 27: Kurumda Gerçekleştirilen Faaliyet Sayıları</i>	<i>39</i>
<i>Tablo 28: Okul Paydaşlarının Gerçekleştirilen Bilimsel Faaliyetler / Yayınlar</i>	<i>40</i>
<i>Tablo 29: PESTLE Tablosu</i>	<i>41</i>
<i>Tablo 30: GZFT Listesi.....</i>	<i>43</i>
<i>Tablo 31: Amaç ve Hedefler Tablosu</i>	<i>47</i>

<i>Şekil 1:Okul / Kurum Teşkilat Şeması.....</i>	<i>26</i>
--	-----------

1.GİRİŞ VE STRATEJİK PLANIN HAZIRLIK SÜRECİ

1.1.Strateji Geliştirme Kurulu ve Stratejik Plan Ekibi

Strateji Geliştirme Kurulu: Okul müdürünün başkanlığında, bir okul müdür yardımcısı, bir öğretmen ve okul/aile birliği başkanı ile bir yönetim kurulu üyesi olmak üzere 5 kişiden oluşan üst kurul kurulur.

Stratejik Plan Ekibi: Okul müdürü tarafından görevlendirilen ve üst kurul üyesi olmayan müdür yardımcısı başkanlığında, belirlenen öğretmenler ve gönüllü velilerden oluşur.

Tablo 1:Strateji Geliştirme Kurulu ve Stratejik Plan Ekibi Tablosu

Strateji Geliştirme Kurulu Bilgileri		Stratejik Plan Ekibi Bilgileri	
Adı Soyadı	Ünvanı	Adı Soyadı	Ünvanı
Cuma Ali KILIÇ	Okul Müdürü	Şerife ASILTÜRK KAVUN	Müdür Yardımcısı
Fatma GÜNTÜRKÜN	Müdür Yardımcısı	Neslihan AKTAŞ	Öğretmen
Muhammed GÖKÇE	Öğretmen	Ayşegül KARAGÖZ	Öğretmen
Bala GÖK	Okul Aile Birliği Başkanı	Murat GÜLEBENZER	Öğretmen
Tezcan CANİK	Yönetim Kurulu Üyesi	Deniz GÜNGÖR	Öğretmen

1.2. Planlama Süreci:

2024-2028dönemi stratejik plan hazırlanması süreci Strateji Geliştirme Üst Kurulu ve Stratejik Plan Ekibinin 17.11.2023 tarihinde oluşturulması ile başlamıştır. Ekip tarafından oluşturulan çalışma takvimi kapsamında ilk aşamada durum analizi çalışmaları yapılmış ve durum analizi aşamasında paydaşlarımızın plan sürecine aktif katılımını sağlamak üzere paydaş anketi, toplantı ve görüşmeler yapılmıştır.

2.DURUM ANALİZİ

Stratejik planlama sürecinin ilk adımı olan durum analizi, okulumuzun/kurumumuzun “neredeyiz?” sorusuna cevap vermektedir. Okulumuzun/kurumumuzun geleceğe yönelik amaç, hedef ve stratejiler geliştirebilmesi için öncelikle mevcut durumda hangi kaynaklara sahip olduğu ya da hangi yönlerinin eksik olduğu ayrıca, okulumuzun/kurumumuzun kontrolü dışındaki olumlu ya da olumsuz gelişmelerin neler olduğu değerlendirilmiştir. Dolayısıyla bu analiz, okulumuzun/kurumumuzun kendisini ve çevresini daha iyi tanımasına yardımcı olacak ve stratejik planın sonraki aşamalarından daha sağlıklı sonuçlar elde edilmesini sağlayacaktır. Durum analizi bölümünde, aşağıdaki hususlarla ilgili analiz ve değerlendirmeler yapılmıştır;

- Kurumsal tarihçe
- Uygulanmakta olan planın değerlendirilmesi
- Mevzuat analizi
- Üst politika belgelerinin analizi
- Faaliyet alanları ile ürün ve hizmetlerin belirlenmesi
- Paydaş analizi
- Kuruluş içi analiz
- Dış çevre analizi (Politik, ekonomik, sosyal, teknolojik, yasal ve çevresel analiz)

- Güçlü ve zayıf yönler ile fırsatlar ve tehditler (GZFT) analizi
- Tespit ve ihtiyaçların belirlenmesi

2024-2028 Stratejik Planımızda 3 tema altında toplam 8 hedef, 18 performans göstergesi ve bu göstergelere ulaşmak için toplam 24 strateji bulunmaktadır.

2.1.Kurumsal Tarihçe

Osmaniye Şehit Veli Demiryürek Bilim ve Sanat Merkezi; Milli Eğitim Bakanlığı Özel Eğitim ve Rehberlik Hizmetleri Genel Müdürlüğünün 26.01.2016 tarih ve 954519 sayılı makam onayı ile; 2016 yılında, Osmaniye ili Merkez ilçesinde Yeni Mahalle 13035 Sokak adresinde bulunan Necip Fazıl Kısakürek Anadolu imam Hatip Lisesinin bağımsız 3. Katında özel yetenekli öğrencilerin eğitimine yönelik olarak “Osmaniye Bilim ve Sanat Merkezi” adıyla gündüzlü bir özel eğitim kurumu olarak açılmıştır.

Bilim ve Sanat Merkezleri Türkiye geneli tablet grup tanılama ve bireysel tanılama şeklinde iki aşamalı bir sınavla öğrenci almaktadır. İlk öğrencilerini 2015-2016 eğitim öğretim yılında yapılan Bilsem tanılama süreciyle alan merkezimiz, 2016-2017 eğitim öğretim yılında faaliyetlerine başlamıştır.

Valilik makamının 16.08.2018 tarih ve 31380884-160.01.06-E.14748355 sayılı olurları ile Fakiuşağı Mah. 45101 Sok. No:3 Merkez/OSMANİYE adresindeki bağımsız yeni hizmet binasına taşınmıştır.

Bakanlık makamının 28.09.2018 tarih ve 54547810-105.03-E.17807961 sayılı Olurları ile merkezimizin Osmaniye Bilim ve Sanat Merkezi olan ismi Şehit Veli Demiryürek Bilim ve Sanat Merkezi olarak değiştirilmiştir.

2.2.Uygulanmakta Olan Stratejik Planın Deęerlendirilmesi

2019- 2023 Stratejik Planı incelenmiş hazırlık süreci,durum analizi,misyon vizyon ve temel deęerler,amaç,hedef ve eylemler ve maaliyetlendirme olmak üzere beş bölümde oluşturulmuştur.Amaç hedef ve eylemler;eđitim ve öğretime erişim,eđitim ve öğretimde kalitenin artırılması,kurumsal kapasite gibi üç tema halinde yapılandırılmıştır.3 stratejik hedefe 21 performans göstergesine yer verilmiştir. Stratejik hedefte yer alan tanımlanan öğrenci sayısında artış olmuş ancak sonraki yıllarda bakanlığın giren öğrenci sayısına %20 sınırı getirmesinden dolayı tanımlanan öğrenci sayılarında çok artış olamamıştır.Bunun yanı sıra eğitim verilen öğretmen sayısında artış olmuştur.Performans göstergelerinin bir kısmının belirlenen hedeflere ulaştığı bir kısmının ise pandemi ve deprem kaynaklı olarak belirlenen hedeflere ulaşamadığı gözlemlenmiştir.Bu sebeple hedeflere ulaşamayan göstergeler 2024-2028 Stratejik Planına yeniden alınacaktır.

2.3.Yasal Yükümlülükler ve Mevzuat Analizi

Bu bölümde Okul/kurumun mevzuattan kaynaklanan yükümlülükleri, bu yükümlülüklerin mevzuatın hangi maddesine dayandığı ile bu yasal yükümlülüklerle ilişkin tespitler ve ihtiyaçlar mevzuat analizi sürecinde cevaplanması gereken sorular çerçevesinde ortaya konulur.

Tablo 2: Yasal Yükümlülükler

YASAL YÜKÜMLÜLÜKLER	DAYANAK (KANUN, YÖNETMELİK, GENELGE, YÖNERGE)
Atama	657 Sayılı Devlet Memurları Kanunu
	Milli Eğitim Bakanlığına Bağlı Okul ve Kurumların Yönetici ve Öğretmenlerinin Norm Kadrolarına İlişkin Yönetmelik
	Milli Eğitim Bakanlığı Eğitim Kurumları Yöneticilerinin Atama ve Yer Değiştirmelerine İlişkin Yönetmelik
	Milli Eğitim Bakanlığı Öğretmenlerinin Atama ve Yer Değiştirme Yönetmeliği
Ödül, Disiplin	Devlet Memurları Kanunu
	6528 Sayılı Milli Eğitim Temel Kanunu İle Bazı Kanun ve Kanun Hükmünde Kararnamelerde Değişiklik Yapılmasına Dair Kanun
	Milli Eğitim Bakanlığı Personeline Başarı, Üstün Başarı ve Ödül Verilmesine Dair Yönerge
	Milli Eğitim Bakanlığı Disiplin Amirleri Yönetmeliği
Okul Yönetimi	1739 Sayılı Milli Eğitim Temel Kanunu
	Millî Eğitim Bakanlığı Özel Eğitim Kurumları Yönetmeliği
	Milli Eğitim Bakanlığı Okul Aile Birliği Yönetmeliği
	Milli Eğitim Bakanlığı Eğitim Bölgeleri ve Eğitim Kurulları Yönergesi
	MEB Yönetici ve Öğretmenlerin Ders ve Ek Ders Saatlerine İlişkin Karar
	Taşınır Mal Yönetmeliği
	Anayasa
	1739 Sayılı Milli Eğitim Temel Kanunu
	222 Sayılı İlköğretim ve Eğitim Kanunu

Eđitim-Öđretim	6287 Sayılı İlköđretim ve Eđitim Kanunu ile Bazı Kanunlarda Deđişiklik Yapılmasına Dair Kanun
	Milli Eđitim Bakanlığı İlköđretim Kurumları Yönetmeliđi
	Millî Eđitim Bakanlığı Özel Eđitim Kurumları Yönetmeliđi
	Milli Eđitim Bakanlığı Eđitim Öđretim Çalıřmalarının Planlı Yürütülmesine İliřkin Yönerge
	Milli Eđitim Bakanlığı Ders Kitapları ve Eđitim Araçları Yönetmeliđi
	Milli Eđitim Bakanlığı Öđrencilerin Ders Dıřı Eđitim ve Öđretim Faaliyetleri Hakkında Yönetmelik
	Milli Eđitim Bakanlığı Destekleme ve Yetiřtirme Kursları Yönergesi
	Özel Eđitim ve Rehberlik Hizmetleri Yönergesi
Personel İřleri	Milli Eđitim Bakanlığı Personel İzin Yönergesi
	Devlet Memurları Tedavi ve Cenaze Giderleri Yönetmeliđi
	Kamu Kurum ve Kuruluşlarında Çalıřan Personelin Kılık Kıyafet Yönetmeliđi
	Memurların Hastalık Raporlarını Verecek Hekim ve Sađlık Kurulları Hakkındaki Yönetmelik
	Milli Eđitim Bakanlığı Personeli Görevde Yükseltme ve Unvan Deđişikliđi Yönetmeliđi
	Öđretmenlik Kariyer Basamaklarında Yükseltme Yönetmeliđi
Mühür, Yazıřma, Arřiv	Resmi Mühür Yönetmeliđi
	Resmi Yazıřmalarda Uygulanacak Usul ve Esaslar Hakkındaki Yönetmelik
	Milli Eđitim Bakanlığı Evrak Yönergesi
	Milli Eđitim Bakanlığı Arřiv Hizmetleri Yönetmeliđi
Rehberlik ve Sosyal Etkinlikler	Milli Eđitim Bakanlığı Rehberlik ve Psikolojik Danıřma Hizmetleri Yönetmeliđi
	Milli Eđitim Bakanlığı İlköđretim ve Ortaöđretim Sosyal Etkinlikler Yönetmeliđi
	Milli Eđitim Bakanlığı Bayrak Törenleri Yönergesi
İsim ve Tanıtım	Milli Eđitim Bakanlığı Kurum Tanıtım Yönetmeliđi
	Milli Eđitim Bakanlığına Bađlı Kurumlara Ait Açma, Kapatma ve Ad Verme Yönetmeliđi
Sivil Savunma	Sabotajlara Karřı Koruma Yönetmeliđi
	Binaların Yangından Korunması Hakkındaki Yönetmelik
	Daire ve Müesseseler İin Sivil Savunma İřleri Kılavuzu

2.4. Üst Politika Belgeleri Analizi

Tablo 3:Üst Politika Belgeleri

Temel Üst Politika Belgeleri	Sektörel ve Tematik Strateji Belgeleri
<ul style="list-style-type: none">✓ Kalkınma Planları✓ Orta Vadeli Programlar✓ Orta Vadeli Mali Planlar✓ Cumhurbaşkanlığı Yıllık Programları✓ MEB 2024-2028 Stratejik Planı✓ Osmaniye İl MEM 2024-2028 Stratejik Planı✓ Şehit Veli Demiryürek Bilim ve Sanat Merkezi 2019/2023 Stratejik Planı✓ Milli Eğitim Şura Kararları	<ul style="list-style-type: none">✓ Öğretmen Strateji Belgesi✓ İklim Değişikliği Eylem Planı✓ Su Verimliliği Strateji Belgesi ve Eylem Planı✓ Ulusal Deprem Stratejisi ve Eylem Planı✓ Ulusal Enerji Verimliliği Eylem Planı✓ Ulusal Girişimcilik Stratejisi ve Eylem Planı✓ Ulusal Yapay Zekâ Stratejisi✓ 2023-2028 Türkiye Çocuk Hakları Strateji Belgesi ve Eylem Planı✓ Diğer Kamu Kurumlarının Stratejik Planları

Tablo 4: Üst Politika Belgeleri Analizi

Üst Politika Belgesi	İlgili Bölüm/Referans	Verilen Görev/İhtiyaçlar
On İkinci Kalkınma Planı	Yurtiçi Tasarruflar	350.2,352.3 Sayılı Tedbir Maddeleri
	Mali Piyasalar	379.2 Sayılı Tedbir Maddesi
	Turizm	525.3,525.4 Sayılı Tedbir Maddeleri
	Girişimcilik ve Kobi'ler	559.2,559.3, Sayılı Tedbir Maddeleri
	Fikrî Mülkiyet Hakları	565.5,565.6,565.7 Sayılı Tedbir Maddeleri
	Eğitim	658,659, 660 Sayılı Amaç Maddeleri ve Bunlara Bağlı Politika ile Tedbir Maddeleri
	Çocuk	731.2,731.3,731.4,731.5,731.6,732.1,732.3,732.5,733.1,733.2,734.4,735.7,735.8,738.2,738.3,739.1,739.2,739.3,739.4,740.4,742.4,744.1 Sayılı Tedbir Maddeleri
	Gençlik	746.1,746.2,746.6,747.1,747.2,748.6 Sayılı Tedbir Maddeleri
	Engelli Hizmetleri	758.1,758.2,758.3,758.4,758.5 Sayılı Tedbir Maddeleri
	Sosyal Hizmetler, Sosyal Yardımlar ve Yoksullukla Mücadele	773.1,774.1 Sayılı Tedbir Maddeleri
	Gelir Dağılımı	777.4 Sayılı Tedbir Maddesi
	Kültür ve Sanat	783.1,783.2,783.5,785.1,785.2,785.3,785.5,789.1,789.2,790.4,793.2 Sayılı Tedbir Maddeleri
	Spor	796.1,796.2,796.3,798.3,799.1,799.2,799.3 Sayılı Tedbir Maddeleri
	Afet Yönetimi	830.7,831.3,832.1,832.4,833.6,839.1,839.3,841.1 Sayılı Tedbir Maddeleri
	Sivil Toplum	940.3 Sayılı Tedbir Maddesi
Kamuda Stratejik Yönetim	942.1,943.1,943.2,943.4,943.5 Sayılı Tedbir Maddeleri	
Kalkınma için Uluslararası İşbirliği	970.1,970.6,972.6,973.2,973.3,973.4 Sayılı Tedbir Maddeleri	
İstihdam	12 Sayılı Tedbir Maddesi	

Üst Politika Belgesi	İlgili Bölüm/Referans	Verilen Görev/İhtiyaçlar
	Ödemeler Dengesi	1 Tebdir
	Finansal İstikrar	1 Tebdir
	Afet Yönetimi	1 Tebdir
	Dijital Dönüşüm	4 Tebdir
	Hizmet İhracatının Desteklenmesi	1 Tebdir
	Ne Eğitimde Ne İstihdamda Olan Gençlerin ve Kadınların Eğitime ve İstihdama Katılımı	3 Tebdir
	Afetlere Duyarlı Bütünleşik Mekansal Planlama	1 Tebdir
	İklim Değişikliği Mevzuatı, Emisyon Ticaret Sistemi, Sınırdaki Karbon Düzenlemesi Mekaniizmasına Uyum	1 Tebdir
Cumhurbaşkanlığı 2024 Yıllık Programı	Yurt İçi Tasarruflar	350.2, 352.3 Sayılı Tebdir Maddeleri
	Mali Piyasalar	379.2 Sayılı Tebdir Maddesi
	Turizm	525.3, 525.4 Sayılı Tebdir Maddeleri
	Fikri Mülkiyet Hakları	565.6, 565.7 Sayılı Tebdir Maddeleri
	Eğitim	661.1, 661.4, P.661, P.662, P.663, P.664, P.665, P.666, P.667, P.668, P.670, P.672, P.675, P.676, P.678, P.680, P.681 Sayılı Politikave Tebdir Maddeleri
	Çocuk	P.732, 731.2, 731.3, 731.4, 731.5, 733.1, 733.2, 734.4, 735.8, 739.1, 739.3, 739.4, 740.4, 742.4, P.743, 744.1 Sayılı Politikave Tebdir Maddeleri
	Gençlik	746.1, 746.2, 746.6, 747.1, 747.2, 748.6 Sayılı Tebdir Maddeleri
	Engelli Hizmetleri	758.1, 758.2, 758.3 Sayılı Tebdir Maddeleri
	Kültür ve Sanat	783.1, 785.1, 785.2, 789.1 Sayılı Tebdir Maddeleri
	Uluslararası Göç	816.1 Sayılı Tebdir Maddesi

Üst Politika Belgesi	İlgili Bölüm/Referans	Verilen Görev/İhtiyaçlar
Osmaniye İl Milli Eğitim Müdürlüğü 2024-2028 Stratejik Planı	AMAÇ 1- HEDEF 1.1	<ul style="list-style-type: none"> • Toplantılara katılımın sağlanarak etkili dinleme gerçekleştirilmesi • Bilsen Tanılama Kılavuzunun tam olarak incelenip öğretmenlere gerekli açıklamaların yapılması • MEB'in % 20 kota uygulamasını kaldırması
	AMAÇ 2-HEDEF2.1	<ul style="list-style-type: none"> • İletişim araçları ve kanalları • İçerik üretme • Velilere ulaşım
	AMAÇ 3-HEDEF 3.1	<ul style="list-style-type: none"> • Ulaşım ihtiyacı • Atölyelerin malzeme alımı • Öğretmenlere eğitim verilmesi
	AMAÇ 3-HEDEF 3.2	<ul style="list-style-type: none"> • Patent ya da faydalı model başvurularının maliyetli olması • Öğrencilerin örgün eğitimdeki sürelerinin fazla olması • Velilerin okula geliş gidişleri sağlamaması • Öğrencilerin katılım sağlamak istememesi
	AMAÇ 3-HEDEF 3.3	<ul style="list-style-type: none"> • Öğrencilerinin ders saatlerinin düzenlenmesi • Okullarından alınacak izinler • İlgi ve ihtiyaçları doğrultusunda faaliyet planlanması
	AMAÇ 3-HEDEF 3.4	<ul style="list-style-type: none"> • Öğrencilerinin ders saatlerinin düzenlenmesi • Ailelerinden alınacak izinler • İlgi ve ihtiyaçları doğrultusunda faaliyet planlanması
	AMAÇ 4-HEDEF 4.1	<ul style="list-style-type: none"> • Her öğretmenin ilgi ve isteği doğrultusunda mesleki gelişimlerini sağlayacak faaliyetlere katılımlarının önünün açılması • Grup çalışmalarına yer verilmesi • İlgi ve ihtiyaçları doğrultusunda faaliyet planlanması
	AMAÇ 4-HEDEF 4.2	<ul style="list-style-type: none"> • Okulun ihtiyacı olan tamirat ve onarımların yapılması • Donatım malzemelerinin eksiklerinin giderilmesi • Cesitli kamu kurum ve kuruluşlarından, beledivelere, havırseverlerden maddi

2.5. Faaliyet Alanları ile Ürün/Hizmetlerin Belirlenmesi

Okulumuz 2024–2028 Stratejik Plan hazırlık sürecinde okulumuz faaliyet alanları ve hizmetlerinin belirlenmesine yönelik çalışmalar yapılmıştır. Bu kapsamda yasal yükümlülükleri, standart dosya planı, üst politika belgeleri, uygulanan sistemler ve kamu hizmet envanteri incelenerek hizmetlerimiz tespit edilmiştir. Okulumuzun yürütmekle sorumlu olduğu faaliyetler ve sunduğu hizmetler Tablo 5’de verilmiştir.

Tablo 5: Faaliyet Alanlar/Ürün ve Hizmetler Tablosu

Faaliyet Alanı	Ürün/Hizmetler
Öğretim-Eğitim Faaliyetleri	Tanımlama faaliyetleri BİLSEM’e kayıt-nakil işleri Ders dışı zamanlarda ders programı Devam-devamsızlık Özel yetenekli bireyler için program Görsel Sanatlar ve Müzik alanında yeteneklerin geliştirilmesi
Rehberlik Faaliyetleri	Yeni Kayıtlar için uyum programı Öğrencilere rehberlik yapmak Velilere rehberlik etmek Rehberlik faaliyetlerini yürütmek Veli atölyelerinin planlanması ÖYG ilgi bataryalarının hazırlanması BEP raporlarının hazırlanması Kariyer planlaması
Sosyal Faaliyetler	Gezi planlaması Sanatsal yarışmalar katılım
Bilimsel, Kültürel ve Sanatsal Faaliyetler	Bilim Söyleşileri Resim sergisi TÜBİTAK 4006 -2204 Bilim Fuarı TEKNOFEST yarışmalarına yönelik faaliyetler Belirli Gün ve Haftaların kutlanması

İnsan Kaynakları Faaliyetleri (Mesleki Gelişim Faaliyetleri, Personel Etkinlikleri...)	Norm kadro iş ve işlemlerini yürütmek Özlük Dosyalarının Muhafazasını sağlamak Özlük ve emeklilik iş ve işlemlerini yürütmek Disiplin ve Ödül işlemlerinin uygulamalarını yapmak
Okul- Aile Birliği Faaliyetleri	Okul yönetimi ile işbirliği yaparak okulun fiziki donanım ihtiyaçlarının sağlanması Okulun ihtiyaçlarına yönelik bağış işlemlerinin takip edilmesi.
Öğrencilere Yönelik Faaliyetler	Okuma kültürünün yaygınlaştırılması çalışmaları E- Twinning, Tubitak, Teknofest gibi yarışmalara katılım sağlamak Kanguru, Caribu, Oyuncu Beyinler gibi turvunalara katılımlarını sağlamak Atölyelere katılım sağlamak
Ölçme Değerlendirme Faaliyetleri	Dönem sonu programı tamamlayan öğrenciler için gerekli formların doldurularak program tamamlama belgelerinin verilmesi
Öğrenme Ortamlarına Yönelik Faaliyetler	Atölyesi çalışmaları Bilişim atölyeleri çalışmaları Okul kütüphanesinin zenginleştirilmesi ve aktif kullanımını sağlamak. Dijital içeriklere ulaşımın kolaylaştırılması

2.6. Paydaş Analizi

Stratejik planlama ve kalite yönetiminin temel unsurlarından birisi katılımcılıktır. Stratejik planın sahiplenilmesi ve uygulamanın etkinliğini artırmak amacıyla okulumuzun etkileşim içinde olduğu paydaşların görüşleri dikkate alınmıştır. Paydaşlar, idarenin ürün ve hizmetleriyle ilgisi olan, idareden doğrudan veya dolaylı, olumlu ya da olumsuz yönde etkilenen veya idareyi etkileyen kişi, grup veya kurumlardır. Paydaşlar iç paydaşlar ve dış paydaşlar olarak sınıflandırılır.

İç paydaşlar, okulda gerçekleşen her faaliyetten doğrudan etkilenen veya bir faaliyeti iletme/yavaşlatma etkisine sahip olanlardır. Okulun bir parçası olan bireyleri ifade eder. Okul müdürü, müdür yardımcıları, öğretmenler, öğrenciler, destek personeli ve okul aile birliği üyeleri iç paydaşlarımızdır.

Dış paydaşlar, okul bir parçası olmayan ancak okulda gerçekleşen her faaliyetten dolaylı olarak etkilenen, bağlı/ilişkili/ilgili kişi, grup ya da kurumları ifade eder. Veliler, il ve ilçe millî eğitim müdürlükleri, valilik, kamu kurum ve kuruluşları, muhtarlar, sivil toplum ve özel sektör kuruluşları vb. dış paydaşlarımızdır.

Tablo 6:Paydaş Sınıflandırma ve Etki / Önem Matrisi

Paydaş Adı	İç Paydaş	Dış Paydaş	Etki Derecesi	Önem Derecesi
OsmaniyeValiliği		√	5	5
İl Milli Eğitim Müdürlüğü İdare ve Personelleri		√	5	5
Öğretmenler	√		5	5
Öğrenciler	√		5	5
Veliler		√	5	5
Rehberlik ve Araştırma Merkezi		√	3	5
Osmaniye Belediyesi		√	4	4
Mahalle Muhtarlığı		√	4	4
Özel Eğitim ve Rehabilitasyon Merkezleri		√	3	3
Hayırseverler		√	4	4
Eğitim sendikaları		√	3	3
Medya		√	2	2
İl / İlçe Emniyet Müdürlüğü		√	4	4

Önem Derecesi: 1, 2, 3 gözet; 4,5 birlikte çalış 2, 3 gözet; 4,5 birlikte çalış
Etki Derecesi: 1, 2, 3 İzle; 4, 5 bilgilendir
Önceliği: 5=Tam; 4=Çok; 3=Orta; 2=Az; 1=Hiç

2.6.1. Paydaş Görüş - Önerilerinin Alınması ve Değerlendirilmesi

Şehit Veli Demiryürek Bilim ve Sanat Merkezi olarak öğrenci, öğretmen ve personellere memnuniyet anketleri gönderilerek ilgili paydaşlarımızın durum tespit çalışmasında yer almaları istenmiştir. Böylece Şehit Veli Demiryürek Bilim ve Sanat Merkezi'nin durum tespitinde bütün bağlı birimlerin ortak katılımı doğrultusunda paydaşlarımızın görüş ve beklentileri yapılan anketlerle tespit edilmiştir. Paydaş anketi okul çalışanları ve öğrencilere uygulanmıştır. Ankete 326 öğrenci, 310 veli,26öğretmen olmak üzere toplam 662 kişi katılmıştır.

Tablo 7:Öğrenci Memnuniyet Anket Sonuçları

ÖĞRENCİ MEMNUNİYET ANKETİ		MEMNUNİYET ANKETİ SONUCU	
SIRA NO	GÖSTERGELER	SONUÇ	%
1	İhtiyaç duyduğumda okul çalışanları rahatlıkla görüşebiliyorum.	4,14	82,8
2	Okul müdürü ile ihtiyaç duyduğum rahatlıkla konuşabiliyorum.	3,82	76,4
3	Okulun rehberlik servisinden yeterince yararlanabiliyorum.	3,75	75
4	Okula ettiğimiz öneri ve isteklerimiz dikkate alınır.	3,70	74
5	Okulda kendimi güvende hissediyorum.	4,55	91
6	Okulda öğrencilerle ilgili alınan kararlar dâbızlerin görüşleri alınır.	3,76	75,2
7	Öğretmenlerin ilgilendiği araç gereçleri kullanmaktadır.	4,27	85,4
8	Derslerde konuya göre uygun araç gereç kullanılmaktadır.	4,46	89,2
9	Teneffüslerde ihtiyaçlarımızı giderebiliyorum.	4,41	88,2
10	Okulun içi ve dışı temizdir.	4,28	85,6
11	Okulun binası ve diğer fiziki mekanlar yeterlidir.	4,14	82,8
12	Okulumuzda yeterli miktarda sanatsal ve kültürel faaliyetler düzenlenmektedir.	3,78	75,6
GENEL DEĞERLENDİRME		4,08	81,76

Yapılan öğrenci memnuniyet anketi sonucunda, sonucun 4,08 yüzdenin de %81,76 olduğu, öğrencilerimizin genel memnuniyet düzeyinin yüksek olduğu görülmektedir. Öğrencilerimiz en çok okulda kendilerini güvende hissetmeleri, derslerde uygun araç gereç kullanmaları, ihtiyaçlarını giderebilmeleri faaliyetlerinden memnun olduklarını belirtmişlerdir. Ancak okulda öğrencilerle ilgili alınan kararlarda öğrenci görüşünün alınmadığı ve okulda yeterli miktarda sanatsal ve kültürel faaliyet düzenlemelerinin gelişime açık alanlar olduğuna yönelik görüş bildirmişlerdir.

Tablo 8:Öğretmen Memnuniyet Anket Sonuçları

ÖĞRETMEN MEMNUNİYET ANKETİ		ANKET SONUCU	
SIRA NO	GÖSTERGELER	SONUÇ	%
1	Okulumuzda alınan kararlar, çalışanların katılımıyla alınır.	4,42	88,4
2	Kurumda kitim duyurular çalışanlar arasında iletilir.	4,61	92,2
3	Her türlü ödüllendirmede adilolma, tarafsızlık ve objektiflik esastır.	4,46	89,2
4	Kendimi, okulunda değerli bir üyesi olarak görürüm.	4,3	86
5	Çalıştığım okul bana kendimi geliştirme imkânı tanımaktadır.	4,26	85,2
6	Okul, teknik araç ve gereç yönünden yeterli donanıma sahiptir.	4	80
7	Okulda çalışanlar için sosyal ve kültürel faaliyetler düzenlenir.	4,19	83,8
8	Okulda öğretmenler arasında ayırımı yapılmamaktadır.	4,19	83,8
9	Okulumuzda yerel devlet toplumu üzerinde olumlu etkiler bırakacak çalışmalar yapmaktadır.	4,57	91,4
10	Yöneticilerimiz, yaratıcı ve yenilikçi düşüncelerin üretilmesine önem vermektedir.	4,53	90,6
11	Yöneticiler, okulun vizyonunu, stratejilerini, iyileştirmeye açık alanlarını vs. çalışanlarla paylaşır.	4,57	91,4
12	Okulumuzda sadece öğretmenlerin kullanımına tahsis edilmiş yerler yeterlidir.	4,23	84,6
13	Alan dışındaki yenilik ve gelişmeler takip edilmektedir.	4,57	91,4
GENEL DEĞERLENDİRME		4,37	87,4

Yapılan öğretmen memnuniyet anketi sonucunda,sonucun 4,37 yüzdenin de %87,4 olduğu belirlenmiştir.Öğretmenlerimizin genel memnuniyet düzeyinin çok yüksek olduğu görülmektedir. Öğretmenlerimiz en çok duyuruların çabuk iletilmesi,yöneticilerin okulun vizyonunu stratejilerini çalışanlarla paylaşmaları faaliyetlerinden memnun olduklarını belirtmişlerdir. Ancak okulun teknik araç gereç yönünden yeterli olmadığı konularının gelişime açık alanlar olduğuna yönelik görüş bildirmişlerdir.

Tablo 9:Veli Memnuniyet Anket Sonuçları

VELİ MEMNUNİYET ANKETİ		ANKET SONUCU	
SIRA NO	GÖSTERGELER	SONUÇ	%
1	İhtiyaç duyduğumda okul çalışanlarıyla rahatlıkla görüşebiliyorum.	4,15	83
2	Bizi ilgilendiren okul duyurularını zamanında öğreniyorum.	4,34	86,8
3	Öğrencimle ilgilikonularda okulda rehberlik hizmeti alabiliyorum.	3,82	76,4
4	Okula ilettiğim istek ve şikayetlerim dikkate alınıyor.	3,82	76,4
5	Öğretmenler yeniliğe açık olarak derslerin işlenişinde çeşitli yöntemler kullanmaktadır.	3,98	79,6
6	Okulda yabancı kişilere karşı güvenlik önlemleri alınmaktadır.	3,68	73,6
7	Okulda bizleri ilgilendiren kararlarda görüşlerimiz dikkate alınır.	3,71	74,2
8	E-Okul Veli BilgilendirmeSistemi ile okulun internet sayfasını düzenli olarak takip ediyorum.	3,37	67,4
9	Çocuğumun okulunu sevdiğini ve öğretmenleriyle iyi anlaştığını düşünüyorum.	4,31	86,2
10	Okul, teknik araç ve gereç yönünden yeterli donanıma sahiptir.	3,74	74,8
11	Okul her zaman temizvebakımlıdır.	4,27	85,4
12	Okulun binası ve diğer fiziki mekanlar yeterlidir.	3,84	76,8
13	Okulumuzda yeterli imiktardas anatsal ve kültürel faaliyetler düzenlenmektedir.	3,66	73,2
GENEL DEĞERLENDİRME		3,89	77,8

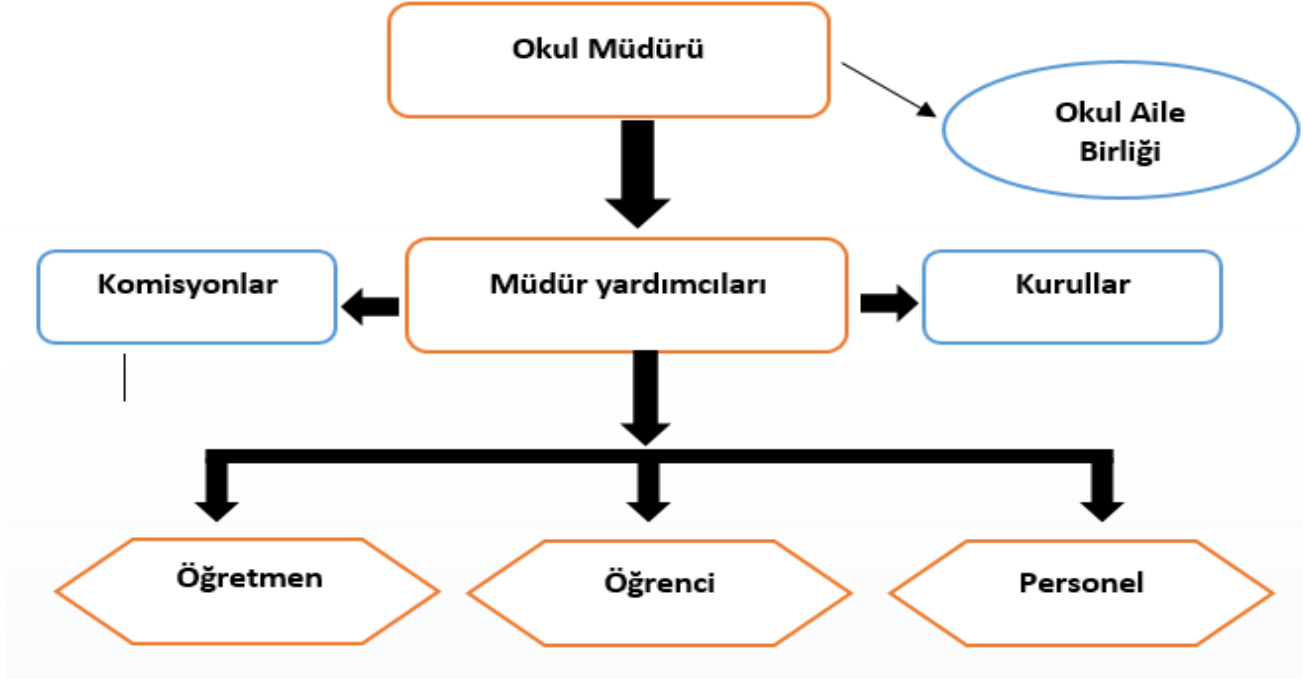
Yapılan veli memnuniyet anketi sonucunda,sonucun 3,89 yüzdenin ise %77,8 olduğu belirlenmiştir. Velilerimizin genel memnuniyet düzeyinin orta seviyede olduğu görülmektedir. Velilerimiz en çok okul duyurularını zamanında öğrendikleri,çocukların okulu sevdikleri faaliyetlerinden memnun olduklarını belirtmişlerdir. Ancak öğretmenlerin yeniliğe açık ders işlemedikleri,veli bilgilendirme sistemi ve okul sitesini düzenli takip etmedikleri konularının gelişime açık alanlar olduğuna yönelik görüş bildirmişlerdir.

2.7. Okul/Kurum İçi Analiz

2.7.1. Okul / Kurum Teşkilat Şeması

Bu bölümde kurumumuzu oluşturan paydaşlara yönelik teşkilat şeması verilmiştir.

Şekil 1:Okul / kurum Teşkilat Şeması



2.7.2. Kurum İçi Analiz

Bu bölümde okulumuza yönelik öğrenci sayıları, akademik başarı verileri, devamsızlık ve gerçekleştirilen faaliyetlere yönelik analiz bilgileri yer almaktadır.

Tablo 10: Yetenek Alanı ve cinsiyete göre öğrenci sayıları

SINIFI	KIZ	ERKEK	Toplam
DestekEğitimi	84	127	211
BireyselYetenekleriFarkEttirme	71	59	130
ÖzelYetenekleriGeliştirme	93	90	183
Proje Üretimi	27	33	60
Görsel Sanatlar	22	17	39
Müzik	17	4	21
TOPLAM	344	305	649

Tablo 11: Okul / Kurum Sosyal, Kültürel, Bilimsel ve Sportif Başarı Tablosu

Faaliyet Alanı	Faaliyete Yönelik Elde Edilen Başarılar
TÜBİTAK 4006 Bilim Fuarı	Okulumuzda 2022,2023 ve 2024 yılında TÜBİTAK 4006 Bilim Fuarı gerçekleştirilmiştir.
TÜBİTAK 2204 Lise Öğrencileri Araştırma Projeleri Yarışması	6 Proje ile başvuruyapılmış bir proje bölge finaline davet edilmiştir.
TEKNOFEST	25 takım başvuruyapmış olup,7 takımı yarı finale,2 takım finale kalmıştır..
e Twinning	16 Proje miz Ulusal Kalite Etiket i, 10 Proje miz Avrupa Kalite Etiket i aldı
İl Mem Resim Yarışması	Yeşilay Bağımlılık Konulu Resim Yarışmasında 3 öğrencimiz il birincisi olmuştur (2024). Türkiye'nin 100. Yılında Öğretmen Konulu Resim Yarışmasında il birinciliği (2024)
Kanguru Matematik Türkiye	20 Öğrenci Türkiye Finaline katıldı
Patent ve Faydalı Model	11 Adet Tasarım Başvurusu yapılmıştır. 6 Adet Tasarım Onaylanmıştır
Caribou	1 Dünya Birinciliği, 1 Öğrenci Türkiye 3.lüğü Dünya Sıralamasında %1 lik dilimde, 1 öğrenci, %2 lik Dilimde
TUBİTAK Bilim Olimpiyatları	1 Öğrenci Bronz Madalya

Tablo 12: Öğrenci devamsızlık verileri

ÖĞRENCİ MEVCUDU	Devam Eden Öğrenci Oranı		Devamsızlık Oranı	
			%20	%30
649	%96,3		%3,7	-

2.7.2. İnsan Kaynakları

Okullarda insan kaynaklarını, organizasyonel amaçlar doğrultusunda en verimli şekilde kullanmak; insan kaynağının iç ve dış gelişmelere uygun olarak etkin bir şekilde planlanmasını, geliştirilmesini ve değerlendirilmesini sağlamak kurumun verimliliği açısından büyük önem taşımaktadır.

Tablo 13: Çalışanların Eğitim Düzeyi ve Cinsiyetine Göre Dağılımı

	DOKTORA			YÜKSEK LİSANS			LİSANS			ÖNLİSANS			LİSE VE ALTI		
	E	K	T	E	K	T	E	K	T	E	K	T	E	K	T
Okul Müdürü				1		1									
Müdür Yardımcıları				1	2	3									
Branş Öğretmenleri	2		2	3	5	8	8	3	11						
Rehber Öğretmen							1		1						
Memur											1	1			
İdari Personeller														4	4
Yardımcı Personeller															
Güvenlik Görevlisi															
TOPLAM			2			12			12			1			4

Tablo14: İdari Personelin Hizmet Süresine İlişkin Bilgiler

Hizmet Süreleri	2024 Yılı İtibarıyla	
	Kişi Sayısı	%
5 Yıl ve fazlası	4	%100

Tablo 15: Öğretmenlerin Hizmet Süreleri

Hizmet Süreleri	Branş Öğretmenleri		Sınıf Öğretmenleri		Toplam
	Kadın	Erkek	Kadın	Erkek	
5-15 Yıl	1	2			3
15-20 Yıl	2	1	1		4
20 Yıl ve Üstü	4	9	1		14
Toplam	7	12	2	-	21

Tablo 16: Yönetici ve Öğretmenlerin Katıldıkları Hizmet İçi Eğitim Faaliyeti Sayısı

Adı ve Soyadı	Branşı	Katıldığı Hizmet İçi Eğitim Sayısı			
		2021	2022	2023	Toplam
Cuma Ali KILIÇ	Rehberlik (Okul Müdürü)	2	18	6	26
Şerife ASILTÜRK KAVUN	Sınıf Öğretmeni(Md.Yard.)	2	6	3	11
Fatma GÜNTÜRKÜN	İngilizce (Md. Yard.)	1	7	3	11
Yakup MERT	Türkçe (Md Yard)	0	8	2	10
Ömer MERT	Coğrafya	2	14	6	22
Şükrü CANSIZ	Matematik	1	11	5	17
Murat GÖKCÜL	Bilişim Teknolojileri	1	8	4	13
Dilek AK	Sınıf Öğretmeni	3	15	16	34
Zekai DEMİRDELEN	İlköğretim Matematik	1	15	6	22
Ahmet DOĞRU	Türk Dili ve Edebiyatı	1	8	7	16
Murat GÜLEBENZER	Görsel Sanatlar	2	10	7	19
Mehmet KAYIRAN	Felsefe	2	16	4	22
Betül CİHANGİR	Bilişim Teknolojileri	-	3	4	7
Abdullah ÇİFTÇİ	Sosyal Bilgiler	1	8	6	15
İsa KUŞÇU	İngilizce	6	6	4	16
Sıdıka KÖK	Fen Bilimleri	1	10	6	17
Deniz GÜNGÖR	Fizik	1	8	5	14
Nurcan AYAS	İngilizce	6	16	6	28
Muhammed GÖKÇE	Rehberlik	-	8	6	14
Özlem GÖKKAYA	Görsel Sanatlar	2	9	3	14
Fatma ALACA	Sınıf Öğretmeni	5	4	15	24
İlhan Gazi ÇIĞŞAR	Teknoloji Tasarım	1	5	3	9
Ayşegül KARAGÖZ	Biyoloji	1	8	5	14
Fatma KAZAN	Türkçe	1	7	5	13

Tablo 17: Okul / kurum norm ve ihtiyaç durumu

Brans	Norm	Mevcut	İhtiyaç	Toplam
İlköğretim Matematik	2	2	0	2
Türkçe	2	1	1	2
Matematik	2	1	1	2
Fizik	2	1	1	2
Kimya	1	0	1	1
Bilişim Teknolojiler	3	2	1	3
Fen Bilimleri	2	1	1	2
Coğrafya	1	1	0	1
Türk Dili ve Edebiyatı	1	1	0	1
Felsefe	1	1	0	1
Fizik	2	1	1	2
İngilizce	2	2	0	2
Kimya	1	0	1	1
Müzik	2	1	1	2
Tarih	1	0	1	1
Sınıf Öğretmenliği	2	2	0	2
Sosyal Bilgiler	2	1	1	2
Teknoloji ve Tasarım	2	1	1	2
Elektrik-Elektronik Teknolojisi/Elektrik	1	0	1	1

Elektrik-Elektronik Teknolojisi/Elektronik	1	0	1	1
Raylı Sistemler Teknolojisi/Raylı Sistemler	1	0	1	1
Uçak Bakım/Uçak Elektroniği	1	0	1	1
Uçak Bakım/Uçak Gövde Motor	1	0	1	1
Görsel Sanatlar	3	2	1	3
Rehberlik	2	1	1	2
Biyoloji	1	1	0	1

Tablo 18: Okul/Kurumda Oluşan Öğretmen Sirkülasyon Durumu

	Okul/Kurumdan Ayrılan Öğretmen Sayısı			Okul/Kurumda Göreve Başlayan Öğretmen Sayısı		
	2021	2022	2023	2021	2022	2023
TOPLAM	0	0	0	0	1	3

Tablo 19: Okul/Kurumda Oluşan Yönetici Sirkülasyon Durumu

	Okul/Kurumdan Ayrılan Yönetici Sayısı			Okul/Kurumda Göreve Başlayan Yönetici Sayısı		
	2021	2022	2023	2021	2022	2023
TOPLAM	1	0	0	0	1	0

Tablo 20: Kurumdaki Mevcut Hizmetli/ Memur/ Yardımcı Personel Sayısı

Görevi		Erkek	Kadın	Eğitim Durumu	Hizmet Yılı	Toplam
1	Memur		1	Lisans	11	1
2	Hizmetli		1	Ortaokul	6	1
3	Geçici Personel		3	Önlisans-Ortaokul	-	3

Tablo 21: Okul/kurum Rehberlik Hizmetleri

Mevcut Kapasite				Mevcut Kapasite Kullanımı ve Performans					
Psikolojik Danışman Norm Sayısı	Görev Yapan Psikolojik Danışman Sayısı	İhtiyaç Duyulan Psikolojik Danışman Sayısı	Görüşme Odası Sayısı	Danışmanlık Hizmeti Alan			Rehberlik Hizmetleri İle İlgili Düzenlenen Eğitim/Paylaşım Toplantısı vb. Faaliyet Sayısı		
				Öğrenci Sayısı	Öğretmen Sayısı	Veli Sayısı	Öğretmenlere Yönelik	Öğrencilere Yönelik	Velilere Yönelik
2	1	1	0	28	7	28	1	12	3

2.7.3. Teknolojik Düzey

Okul hizmetlerinin, yararlanıcılara daha hızlı ve etkili şekilde sunulması için güncel teknolojik araçlar etkin bir biçimde kullanılmaktadır. Bu kapsamda modüler bir yapıda kurgulanmış olan Millî Eğitim Bakanlığı Bilgi İşlem Sistemi (MEBBİS) ile kurumsal ve bireysel iş ve işlemlerin büyük bölümü yürütülmektedir. Aynı zamanda sistemde personel ve öğrencilerin bilgileri bulunmaktadır. e-Okul, Veli Bilgilendirme Sistemi gibi modüllere ulaşılarak çalışmalar yürütülmektedir. Müdürlüğümüz resmi yazışmaları elektronik ortamda Doküman Yönetim Sistemi (DYS) üzerinden yapılmaktadır.

Tablo 22: Teknolojik Araç-Gereç Durumu

Araç-Gereçler	Mevcut	İhtiyaç
Etkileşimli Tahta	23	0
Masaüstü bilgisayar	8	
Dizüstü bilgisayar	18	10
Fotokopi Makinesi	2	0
Yazıcı	6	0
Tarayıcı	0	1
Televizyon	2	2
Projeksiyon cihazı	1	
Güvenlik Kamerası	36	
İnternet Bağlantı Hızı	50 HGB Fiber	

Tablo 23: Fiziki Mekân Durumu

Fiziki Mekân	Var	Yok	Adedi	İhtiyaç	Açıklama
Derslik Sayısı	X	-	13	11	
Öğretmen Çalışma Odası	X	-	1	-	
Ekipman Odası	X		1	-	
Kütüphane	X	-	1	-	
Rehberlik Servisi	X	-	1	1	
Resim Odası	X	-	2	0	
Çok Amaçlı Salon	X	-	1	0	
Spor Salonu	-	X	0	0	
Kantin	-	X	0	0	
BT Laboratuvarı	-	X	0	0	
Kodlama Atölyesi	X	-	2	1	
Müzik Sınıfı	X	-	1	1	
Basketbol Sahası	X	-	1	0	
Revir	-	X	0	0	
Fen-Fizik-Kimya-Biyoloji Lab.	X	-	4	0	

2.7.4. Mali Kaynaklar

Kurumun mali kaynakları, bütçe büyüklüğü, döner sermaye, okul-aile birliği gelirleri, kantin vb. gelirler ve harcama kalemleri ortaya konulur. Bütçe işlemlerinin kim tarafından yürütüldüğü belirtilir. Enflasyon oranı da dikkate alınarak plan dönemi boyunca gerçekleşecek kaynak artışı tahmini olarak belirlenir.

Tablo 24: Gelir-Gider Tablosu (2023 yılı)

HARCAMAKALEMLERİ	GİDER	GELİR
Personel	13.862,64	948.803,35
Donatım	164.188,17	
Onarım	247.537,04	
Temizlik	126.490,51	
Atölye Malzemesi	238.111,56	
Kırtasiye	97.768,92	
TOPLAM	887.958,84	948.803,35

Tablo 25: Kaynak Tablosu

Kaynaklar	2024	2025	2026	2027	2028
Genel Bütçe	1.156.255,88 TL	1.446.255,88 TL	1.586.255,88 TL	1744255,88 TL	1.919.255,88 TL
Okul Aile Birliđi	233.185,95 TL	291.482,43 TL	320.482,43 TL	352.482,43 TL	387.682,43 TL
Dış Kaynaklar/Projeler	-	-	-	-	-
Diđer	-	-	-	-	-
TOPLAM	1.389.441,83TL	1.737.738,31 TL	1.906.738,31 TL	2.096.738,31 TL	2.306.938,31 TL

2.7.5. İstatistiki Veriler

Tablo 26: Yıllara göre öğrenci sayısı

	2020- 2021		2021- 2022		2022-2023	
	K	E	K	E	K	E
ÖĞRENCİ SAYISI	230	179	231	179	307	287
TOPLAM	409		410		594	

Tablo 27: Kurumda Gerçekleştirilen Faaliyet Sayıları

Faaliyetler	2020- 2021	2021- 2022	2022-2023
BelirliGünveHaftalaraYönelikKutlamalar	7	7	7
Üniversite Gezileri	-	1	-
Piknik	1	1	1
Müzegezisi	1	1	1
Kermes	-	-	-
Münazara	1	-	1
Okuma yarışması	1	1	1
Sergi	1	1	1
Yazar Buluşmaları	6	5	1
Şiir Okuma	1	1	1
Bilim Söyleşileri	4	5	4
TOPLAM	23	23	19

Tablo 28: Okul paydaşlarınca gerçekleştirilen bilimsel faaliyetler / yayınlar

Adı-Soyadı	Görevi	Gerçekleştirilen Bilimsel Faaliyet Türü	Faaliyetin Adı	Faaliyetin Yılı
Murat GÖKCÜL	Öğretmen	Proje	ERASMUS + K229	2021
Neslihan AKTAŞ	Öğretmen	Proje	TUBİTAK	2021
İlhanGazi ÇIĞŞAR	Öğretmen	Proje	KalkınmaAjansı	2021
Neslihan AKTAŞ	Öğretmen	Yarışma	Kanguru	2021
Fatma GÜNTÜRKÜN Fatma KAZAN	Öğretmen	Proje	E Twinning	2021
Neslihan AKTAŞ	Öğretmen	Yarışma	TAZOF	2021
DilekAk Sıdıka KÖK	Öğretmen	Proje	TEKNOFEST	2021
Betül CİHANGİR	Öğretmen	Proje	TUBİTAK 2204-B	2021
Abdullah ÇİFTÇİ	Öğretmen	Proje	TUBİTAK Bilim Fuarı	2022
Neslihan AKTAŞ	Öğretmen	Yarışma	Tazof,Kanguru,Urfodu	2022
Ömer MERT Sıdıka KÖK	Öğretmen	Proje	TUBİTAK 2204 B	2022
Betül CİHANGİR Neslihan AKTAŞ	Öğretmen	Yarışma	Bilim Olimpiyatları	2022
Sıdıka KÖK Dilek AK	Öğretmen	Yarışma	TEKNOFEST	2023
Sıdıka KÖK Dilek AK	Öğretmen	Yarışma	TUBİTAK 2204	2023
Ömer MERT Deniz GÜNGÖR	Öğretmen	Yarışma	TurkcellZekathon	2023
Betül CİHANGİR	Öğretmen	Yarışma	Bilim Olimpiyatları	2023

2.8. Çevre Analizi (PESTLE)

Tablo 29: PESTLE Tablosu

Politik-Yasal Etkenler	Ekonomik Etkenler
<ul style="list-style-type: none">➤ Okulumuzun Milli Eğitim Bakanlığının vizyonuna bağlı, Türkiye Yüzyılında açıklanan milli eğitim politikalarına uygun olarak eğitim öğretim vermesi➤ Kurumda kamu yönetimi reform çabaları, toplam kalite yönetimi, strateji yönetimi, performans yönetimi gibi yeni yöntem ve yönetim ve değerlendirme araçlarının kullanılması ve takibi,➤ Eğitim politikalarının kısa aralıklarla sürekli değişmesi	<ul style="list-style-type: none">➤ Okulumuzun sosyo ekonomik çevresinin çok iyi olması➤ Gelir düzeyi yüksek velilerin olması.➤ Hayırseverlerin fazla olması➤ Ekonomik etkenlere bağlı olarak planlanan atölyelerin açılmaması
Sosyo-Kültürel Etkenler	Teknolojik Etkenler
<ul style="list-style-type: none">➤ Öğrencilerin çevresi ile güçlü iletişim, ekip çalışma becerisi içinde çalışmalar yapmaları➤ Okulumuzun özel yetenekli bireylere eğitim vermesi, eğitim ve öğretime erişebilirlik hakkında bilinçli olmaları ve beklentilerinin yüksek olması➤ Parçalanmış aile çocuklarının bulunmaması➤ Okulumuzun başka ilçelerde BİLSEM olmasına rağmen çok tercih edilmesi➤ Araçlarıyla öğrenci almaya gelen velilerin çokluğu➤ Toplumda dezavantajlı bireylere yönelik farkındalığın yükselmesi➤	<ul style="list-style-type: none">➤ Teknoloji alanındaki gelişmelerin takip edilmesi➤ Teknolojinin ilerlemesinin, yayılmasının ve benimsenmesinin artması➤ Milli Eğitim Bakanlığının kendi eğitim portallarını oluşturması (EBA) ve müfredata uygun güncellenmesi ve bunların aktif olarak kullanılması➤ En elverişli teknoloji ve yöntemlerin seçilip ve uygulanması➤ Okul dışında İnternetin kötüye kullanımının kontrol edilememesi

ÇevreselEtkenler

- Çevre korunmasına ve kirliliğine ilişkin karar ve önlemlerin alınması
- Çevrenin korunması ve kirlenmenin önlenmesi konusunda alınacak tedbirlerin bir bütünlük içinde tespiti ve uygulanması
- Eğitim alanlarında çevreci yaklaşımların artması.
- Ülke genelinde uygulanan çevre ile ilgili projelerin desteklenmesi
- Yeni yapılaşmadan kaynaklanan diğer mahallelerden göç alması
- Okulun hinterlandında yeşil alan bölgesinin bulunmaması
- Deprem bölgesinde bulunmak

2.9. GZFT Analizi

Tablo 30: GZFT Listesi

İçÇevre		DışÇevre	
GüçlüYönler	ZayıfYönler	Fırsatlar	Tehditler
<p>1-Öğrencilerimizin okulda kendilerini güvende hissetmeleri 2-Öğretmenlerin derslerde uygun araç gereç kullanmaları 3-Öğrencilerin teneffüslerde ihtiyaçlarını giderebilmeleri 4-Okulun iç ve dış temizliği 5-Duyuruların öğretmenlere zamanında iletilmesi 6-Yöneticilerin, okulun vizyonunu, stratejilerini, iyileştirmeye açık alanlarını vs. çalışanlarla paylaşıyor olması güçlü yönlerimizdir.</p>	<p>1-Okulda öğrencilerle ilgili alınan kararlarda öğrenci görüşünün alınmadığı 2-Okulda yeterli miktarda sanatsal ve kültürel faaliyet düzenlemelerinin eksik bulunduğu 3-Öğretmenlerin teknik araç gereç eksikliğinden memnun olmayışları zayıf yönlerimizdir.</p>	<p>1-Okulumuzun sosyo ekonomik çevresinin çok iyi olması, 2-Gelir düzeyi yüksek velilerin olması 3-Okul duyurularının zamanında yapılması 4-Öğrencilerin okulu severek gelmeleri 5-Teknolojik gelişmelerin en üst seviyede kullanılması 6-Teknolojinin ilerlemesinin yayılmasının ve kullanılmasının benimsenmesi 7-Kurumda kamu yönetimi reform çabaları, toplam kalite yönetimi, strateji yönetimi, performans yönetimi gibi yeni yöntem ve yönetim ve değerlendirme araçlarının kullanılması ve takibi</p>	<p>1-Öğretmenlerin yeniliğe açık ders işlemedikleri, 2-Veli bilgilendirme sistemi ve okul sitesini düzenli takip etmemeleri 3-Eğitim politikalarının kısa aralıklarla sürekli değişmesi 4-Araçlarıyla öğrenci almaya gelen velilerin çokluğu 5-Okulun deprem bölgesinde bulunması</p>

2.10. Tespit ve İhtiyaçların Belirlenmesi

(ButabloyayayımlananStratejikPlandayerverilmeyecektir. Okul dosyasına konacaktır).

Tablo 31: Tespit ve İhtiyaçlar Tablosu

DurumAnaliziAşamaları	Tespitler	İhtiyaçlar
Uygulanmakta Olan Stratejik Planın Değerlendirilmesi	Tanımlanan öğrenci sayılarına %20 kotası gelmesi sıkıntılara neden olmaktadır. Kurumsal kapasitenin artan mevcudu karşılayamaması Binanın içinde başka bir kurum olması	Kotanın kaldırılması Dersliklerin etkin kullanımı ve çoğaltılması Bina içindeki anaokulunun kapatılarak dersliklerin BİLSEM e tahsis edilmesi
PaydaşAnalizi	Velilere yönelik etkinliklerin azlığı Öğretmenlerin kişisel gelişimleri Bilimsel,kültürel sanatsal faaliyetler Rehberlik ve psikolojik danışmanlık	Veli atölyelerinin açılması Mesleki ve kişisel gelişim faaliyetlerinin artırılması Bilimsel, kültürel, sanatsal ve sportif faaliyetlerin çoğaltılması Rehberlik ve psikolojik danışmanlık faaliyetlerinin artırılması
Okul İçi Analiz	Öğrencilerin projelere yeterli miktarda katılım sağlayamaması Okulda alınan kararlar Okul içi motivasyon	Ulusal/uluslararası projelere ve toplumsal sorumluluk projelerine katılım sağlanması Okul içi karar alma süreçlerine etkin katılım Okulda motivasyonu artırıcı faaliyetler

3.GELECEĞE BAKIŞ

Geleceğe bakış sürecinde okul misyon, vizyon ve temel değerler bildirimlerini belirler. Misyon, vizyon ve temel değerler, okulun uzun vadede idealleri doğrultusunda ilerleyebilmesi için yönlendiricilik işlevi görür. Okul, bu aşamada misyon ve vizyonlarını ifade edecek, temel değerlerini belirleyecek, temalarını, amaçlarını, hedeflerini ve stratejilerini ortaya koyacaklardır.

Geleceğe bakış, okulun uzun vadede neyi, hangi temel değerler çerçevesinde başarmak istediğini ifade etmekte olup şu sorulara cevap verir;

- Hangi misyonu (ana görev ve sorumlulukları) yerine getirmek için varız?
- Uzun vadede başarmak istediğimiz vizyonumuz (idealimiz) nedir?
- Misyonumuzu yerine getirip vizyonumuza ulaşmaya çalışırken ne tür bir çalışma felsefesini ve değerleri esas almalıyız?

Üst yönetici tarafından strateji geliştirme kurulu ve stratejik planlama ekibine, geleceğe bakışın detaylarının belirlenmesi için bir perspektif verilir. Geleceğe bakış ile stratejik planın sonraki çalışmalarının bu perspektif temelinde yürütülmesi gerekir.

3.1.Misyonumuz

Özel yetenekli bireylerin yeteneklerinin farkında olmalarını ve onları en üst düzeyde kullanarak; çağdaş, demokratik, lider özelliklere sahip; vatanını, milletini, bayrağını seven ve sahip çıkan, okuduğu okula bağlılık duygusu gelişmiş, laik, milli ve manevi değerlere bağlı, Türkiye Yüzyılı vizyonuna ve ülke gelişmesine katkı sağlayacak, çağın gereklerini yerine getirecek bireyler olarak yetiştirmelerini sağlamak

3.2.Vizyonumuz

Özel yetenekli bireylerin potansiyellerini etkili bir şekilde kullanarak bilim ve sanat alanında dünya ölçeğinde önder bireyler yetiştiren bir kurum olmak.

3.3.Temel Deęerlerimiz

- ✓ Karşılıklı saygı,sevgi,hoşgörü
- ✓ Kaliteli hizmet
- ✓ Temiz okul,temiz çevre
- ✓ Farklılıkları deęerlendiren ve destekleyen meydan okuyucu ve zorlayıcı nitelikte eęitim ortamları oluřturmak.
- ✓ Yeni fikirlere ve bakıř aılarına aık olan öęrenciler yetiřtirmek.
- ✓ Meydan okuyucu ve zorlayıcı nitelikte eęitim ortamları oluřturulması.
- ✓ Farklılařtırılmıř, bireyselleřtirilmıř, zenginleřtirilmıř, eęitim modelinin uygulanması
- ✓ Erken tanılama ve müdahale yapılması
- ✓ Tanılama, uygulama, yaygınlařtırma ve izlemede bilimsel yaklařımların izlenmesi.
- ✓ Proje temelli, yaparak-yařayarak, keřfederek öęrenme

4. AMAÇ, HEDEF VE PERFORMANS GÖSTERGESİ İLE STRATEJİLERİN BELİRLENMESİ

Tablo 31: Amaç ve Hedefler Tablosu

TEMA	EĞİTİM VE ÖĞRETİME ERİŞİM							
Amaç 1	Özel yetenekli öğrencilerin ilgi ve yetenekleri doğrultusunda eğitime erişmesi için çalışmalar yürütülecektir.							
Hedef 1.1	Özel yetenekli öğrencilerin ilgi ve yetenekleri doğrultusunda kayıt oranlarının artırılması sağlanacaktır.							
Performans Göstergeleri	Hedefe Etkisi (%)	Plan Dönemi Başlangıç Değeri	2024	2025	2026	2027	2028	İzleme/ raporlama sıklığı
PG.1.1.1 Tanılama sürecine katılan öğrenci sayısı	%50	5632	5816	6390	7000	7700	8400	Yılda 1 kez
PG.1.1.2 Tanılaması yapılmış öğrencilerden kayıt yaptıranların oranı (%)	%50	%100	%100	%100	%100	%100	%100	Yılda 1 kez
Sorumlu Birim	Özel Eğitim ve Rehberlik Hizmetleri Kurum İdaresi							
İş Birliği Yapılacak Birim(ler)	Rehberlik Araştırma Merkezi Okul İdareleri							
Stratejiler	S.1.1.1 İlimizde eğitim gören 1, 2 ve 3. Sınıf kademesinde eğitim gören öğrencilere yönelik her yıl tanıtım etkinlikleri gerçekleştirilecektir. S.1.1.2 Tanılama sürecine yönelik sınıf öğretmenlerine bilgilendirme semineri düzenlenecektir.							

Riskler	<ul style="list-style-type: none">• Öğretmenlerin bilgilendirme kılavuzunun incelememesi• Velilerin giriş belgelerine erişimlerinin sağlanamması
Maliyet Tahmini	203.000 TL
Tespitler	<ul style="list-style-type: none">• Öğretmenlerin yapılan toplantılara katılım sağlamaması• Okul rehberlik servisine gönderilen kılavuzun tam olarak incelenmemesi• Her yıl %20 kotasının getirilmiş olması
İhtiyaçlar	<ul style="list-style-type: none">• Toplantılara katılımın sağlanarak etkili dinleme gerçekleştirilmesi• Bilsem Tanılama Kılavuzunun tam olarak incelenip öğretmenlere gerekli açıklamaların yapılması• MEB'in % 20 kota uygulamasını kaldırması

TEMA	EĞİTİM ÖĞRETİME ERİŞİM							
Amaç 2	Kayıtlı öğrencilerin devamsızlığının azaltılması, BİLSEM terklerinin önüne geçilmesi sağlanacaktır.							
Hedef 2.1.	Devamsızlık nedenlerinin tespiti ve soruna yönelik çözüm önerilerinin geliştirilmesi ile devamsızlığın ve terkin azaltılması sağlanacaktır.							
Performans Göstergeleri	Hedefe Etkisi (%)	Plan Dönemi Başlangıç Değeri	2024	2025	2026	2027	2028	İzleme/ raporlama sıklığı
PG.2.1.1.Bir eğitim ve öğretim döneminde %20 devamsızlık yapan öğrenci oranı	%50	%8	%7	%5	%4	%4	%3	İ: 6 ayda bir R: Yılda 1
PG.2.1.2.Kayıt yenilemeyen öğrenci oranı (%)	%50	%2,4	%2,3	%2,2	%2,1	%2	%1	İ: 6 ayda bir R: Yılda 1
Sorumlu Birim	Kurum İdaresi							
İş Birliği Yapılacak Birim(ler)	Öğrencilerin Kayıtlı Olduğu Okul Müdürlükleri Rehberlik Servisleri							
Stratejiler	S.2.1.1.Devamsızlık nedenlerinin tespiti için veli görüşmeleri ve anket çalışmaları yapılacak ve çözüme dair önlemler alınması sağlanacaktır. S.2.1.1.2 Devamsızlık yapan öğrencilere yönelik, aidiyet duygularını ve motivasyonlarını artıracak faaliyetlerin düzenlenmesi sağlanacaktır. (sergi, atölye, gezi vb) S2.1.1.3 Devamsızlık yapan öğrencilerin kurum içi çalışmalarda, proje ve etkinliklerde görev almaları teşvik edilecektir S2.1.4.Her sene başında kayıt yenileme işlemleri ile ilgili veli bilgilendirmeleri yapılacaktır.							

Riskler	<ul style="list-style-type: none"> • Velilerin görüşmelere katılmaması • Öğrencilerin okul içi proje,atölye vs. çalışmalarında görev almaya istekli olmayışları • Kayıt yenileme işlemlerinin unutulması
Maliyet Tahmini	4.500 TL
Tespitler	<ul style="list-style-type: none"> • Veliler ile bire bir görüşmeler gerçekleştirilmesi • Öğrencilerin daha çok okul içi çalışmalar dahil edilmesi • Kayıt yenilemeyen öğrenci velileri ile iletişime geçilmesi
İhtiyaçlar	<ul style="list-style-type: none"> • İletişim araçları ve kanalları • İçerik üretme • Velilere ulaşım

TEMA	Eğitim Öğretimde Kalite							
AMAÇ-3	Eğitim ortamlarının ve öğrenme süreçlerinin geliştirilmesi sağlanacaktır.							
HEDEF-3.1	Öğrencilerin ilgi ve yetenekleri doğrultusunda atölyelerde çalışma yapmaları sağlanacaktır.							
Performans Göstergeleri	Hedefe Etkisi (%)	Plan Dönemi Başlangıç Değeri	2024	2025	2026	2027	2028	İzleme/ raporlama sıklığı
PG 3.1.1. Açılan atölye sayısı	%50	11	12	15	17	19	20	İ: 6 ayda bir R: Yılda 1
PG 3.1.2. Açılan atölyelere katılan öğrenci oranı	%50	%15	%16	%17	%18	%19	%20	İ: 6 ayda bir R: Yılda 1

Sorumlu Birim	Özel eğitim ve Rehberlik Hizmetleri Osmaniye Bilim ve Sanat Merkezinde çalışan tüm öğretmenler
İş Birliği Yapılacak Birim(ler)	Tasarım Beceri Merkezi Stem Atölyesi Deneyap Atölyesi İl Mem
Stratejiler	S3.1.1. Yüzyıl becerileri kapsamında yer alan konularda (STEM, yapay zekâ, iklim değişikliği ve sürdürülebilirlik, finansal ve dijital okuryazarlık, iletişim ve iş birliği, bilgi ve medya okuryazarlığı, girişimcilik vb.) atölye çalışmalarının yapılması sağlanacaktır. S3.1.2 Atölyelerin materyal ve malzeme açısından zenginleştirilmesi, eksiklerin giderilmesi. S3.1.3 Öğretmenlerin uzmanlık alanlarının dışında merkezi ve mahalli kurslarla yetkinliklerinin artırılması ve farklı atölyelerde görev almaları desteklenecektir.
Riskler	<ul style="list-style-type: none"> • Atölyelere erişimin sağlanamaması • Maddi sıkıntılardan kaynaklı atölyelerin açılmaması • Öğretmenler için mahalli ve merkezi kurslar düzenlenememesi
Maliyet Tahmini	1.080.00 TL
Tespitler	<ul style="list-style-type: none"> • Atölyeler açılrsa dahi ulaşım problemlerinden dolayı katılım sağlanamıyor olması • Atölyelerin gerekli donatılarının yapılamaması • Öğretmenlerin yeterliliği
İhtiyaçlar	<ul style="list-style-type: none"> • Ulaşım ihtiyacı • Atölyelerin malzeme alımı • Öğretmenlere eğitim verilmesi

TEMA	EĞİTİM ÖĞRETİMDE KALİTE							
AMAÇ-3	Eğitim ortamlarının ve öğrenme süreçlerinin geliştirilmesi sağlanacaktır.							
HEDEF-3.2	Ulusal ve uluslararası alanda düzenlenen bilimsel etkinliklere (yarışma, proje, kongre, bildiri vb.) katılım arttırılacaktır.							
Performans Göstergeleri	Hedefe Etkisi (%)	Plan Dönemi Başlangıç Değeri	2024	2025	2026	2027	2028	İzleme/ raporlama sıklığı
PG 3.2.1. Ulusal alanda düzenlenen bilimsel etkinliklere (yarışma, proje, kongre, bildiri vb.) öğrencilerin katılım oranı	%50	%20	%25	%30	%35	%40	%45	İ: 6 ayda bir R: Yılda 1
PG 3.2.2. Patent, faydalı model, tasarım ve marka başvuru sayısı	%50	11	12	15	18	21	24	İ: 6 ayda bir R: Yılda 1
Sorumlu Birim	Özel eğitim ve Rehberlik Hizmetleri Bilim ve Sanat Merkezi							
İş Birliği Yapılacak Birim(ler)	Tasarım Beceri Merkezi Stem Atölyesi Deneyap Atölyesi İl Mem							
Stratejiler	S3.2.1.1 Ulusal ve uluslararası alanda düzenlenen bilimsel etkinliklere (yarışma, proje, kongre, bildiri vb.) öğrencilerin başvurabilmesi için gerekli duyuruların yapılması sağlanacaktır.							

	<p>S3.2.1.1 Öğrencilerin düzenlenen ulusal ve uluslararası bilimsel etkinliklere (yarışma, proje, kongre, bildiri vb.) başvurmaları için gereken destek sağlanacaktır.</p> <p>S3.2.1.1 BİLSEM lerede görev yapan personelin proje hazırlama konusundaki yeterlilikleri artırılacaktır.</p> <p>S3.2.2 Öğretmenlerin, okul yöneticilerinin ve eğitim gören öğrencilerin patent, faydalı model, tasarım ve marka başvuruları konusundaki yeterlilikleri artırılacaktır.</p>
Riskler	<ul style="list-style-type: none"> • Maddi kaynaklı sıkıntılar • Öğrencilerin kendi okullarından fırsat bulamamaları • Velilerin projeleri desteklememesi • Öğrencilerin çalışmalara katılmaması
Maliyet Tahmini	456.000 TL
Tespitler	<ul style="list-style-type: none"> • Patent ya da faydalı model başvurularının maliyetli olması • Öğrencilerin örgün eğitimdeki sürelerinin fazla olması • Velilerin okula geliş gidişleri sağlamaması • Öğrencilerin katılım sağlamak istememesi
İhtiyaçlar	<ul style="list-style-type: none"> • Maddi kaynak • Okullarından alınacak izinler • Okula geliş gidiş kolaylığı

TEMA	Eđitim Öğretimde Kalite							
AMAÇ-3	Eđitim ortamlarının ve öğrenme süreçlerinin geliştirilmesi sağlanacaktır.							
HEDEF-3.3	Sosyal ve kültürel etkinliklerin sayısı artırılacaktır.							
Performans Göstergeleri	Hedefe Etkisi (%)	Plan Dönemi Başlangıç Deđeri	2024	2025	2026	2027	2028	İzleme/ raporlama sıklığı
PG 3.3.1. Sosyal ve kültürel etkinliklerin sayısı	%50	16	20	24	26	28	30	İ: 6 ayda bir R: Yılda 1
PG 3.3.2 Sosyal ve kültürel etkinliklere öğrencilerin katılım oranı	%50	% 15	%20	%24	%27	%30	%32	İ: 6 ayda bir R: Yılda 1
Sorumlu Birim	Özel eğitim ve Rehberlik Hizmetleri Bilim ve Sanat Merkezi							
İş Birliği Yapılacak Birim(ler)	Öğrencilerin Devam Ettikleri Okul Üniversiteler Kültür Bakanlığına Bağlı Birimler							
Stratejiler	S3.3.1 Sosyal ve kültürel etkinliklere öğrencilerin katılabilmesi için gerekli duyuruların yapılması sağlanacaktır. S 3.3.2 Öğrencilere yönelik kurum içi ve dışı sosyal ve kültürel etkinlikler düzenlenecektir.							
Riskler	<ul style="list-style-type: none"> • Velilerin duyurulara dikkate almaması • Öğrencilerin derslerinden geri kalmaları 							

Maliyet Tahmini	265.000 TL
Tespitler	<ul style="list-style-type: none"> Gördükleri ders sayısının fazla olması nedeniyle bu tarz faaliyetlere katılmak istememleri Sınavların etkili olması Çeşitli sebeplerle faaliyetlerin çeşitliliğinin azlığı
İhtiyaçlar	<ul style="list-style-type: none"> Öğrencilerinin ders saatlerinin düzenlenmesi Okullarından alınacak izinler İlgi ve ihtiyaçları doğrultusunda faaliyet planlanması

TEMA	EĞİTİM ÖĞRETİMDE KALİTE							
AMAÇ-3	Eğitim ortamlarının ve öğrenme süreçlerinin geliştirilmesi sağlanacaktır.							
HEDEF-3.4	Öğrencilerin çok yönlü olarak gelişimlerinin desteklenmesine yönelik çalışmalar yürütülecektir.							
Performans Göstergeleri	Hedefe Etkisi (%)	Plan Dönemi Başlangıç Değeri	2024	2025	2026	2027	2028	İzleme/ raporlama sıklığı
PG 3.4.1 Bireysel psikolojik danışma yapılan öğrenci oranı	%50	% 4,3	%4,7	%4,8	%5	% 5,3	% 5,6	İ: 6 ayda bir R: Yılda 1
PG 3.4..2 Psikososyal müdahale kapsamında çalışma yapılan öğrenci oranı	%50	%1,8	%1,9	%2	%3	%4	%5	İ: 6 ayda bir R: Yılda 1

Sorumlu Birim	Özel eğitim ve Rehberlik Hizmetleri Bilim ve Sanat Merkezi
İş Birliği Yapılacak Birim(ler)	Rehberlik Araştırma Merkezi Okul Rehberlik Birimi
Stratejiler	S3.4.1Çalışma yapılması gereken öğrenciler belirlenecektir. S3.4.2Belirlenen öğrencilerle bireysel veya grupta çalışmalar yürütülecektir.
Riskler	<ul style="list-style-type: none"> • Çalışmaya katılacak öğrencilere çevre baskısı • Öğrencilerin bu çalışmalarda istenilen performansı göstermemesi
Maliyet Tahmini	3.500 TL
Tespitler	<ul style="list-style-type: none"> • Öğrencilerin bireysel çalışmalara katılma isteğinin olmaması • Bireysel ya da grup çalışmalarında zaman sıkıntısı • Çeşitli sebeplerle faaliyetlerin çeşitliliğinin azlığı
İhtiyaçlar	<ul style="list-style-type: none"> • Öğrencilerinin ders saatlerinin düzenlenmesi • Ailelerinden alınacak izinler • İlgi ve ihtiyaçları doğrultusunda faaliyet planlanması

TEMA	KURUMSAL KAPASİTE							
AMAÇ-4	Eğitim ve öğretimin niteliğinin geliştirilmesini sağlayacaktır.							
HEDEF-4.1	Kurum personelinin mesleki gelişimlerinin artırılması sağlanacaktır.							
Performans Göstergeleri	Hedefe Etkisi (%)	Plan Dönemi Başlangıç Değeri	2024	2025	2026	2027	2028	İzleme/ raporlama sıklığı
PG.4.1.1 Hizmet içi eğitime katılan yönetici sayısı	%25	3	4	4	4	5	5	İ: 6 ayda bir R: Yılda 1
PG.4.1.2Hizmet içi eğitime katılan öğretmen sayısı	%25	27	27	31	32	32	33	İ: 6 ayda bir R: Yılda 1
PG.4.1.3Uzaktan hizmet içi eğitim alan öğretmen sayısı	%25	27	27	31	32	32	33	İ: 6 ayda bir R: Yılda 1
PG.4.1.4Ulusal /uluslararası projelere katılım sağlayan öğretmen sayısı	%25	24	25	26	27	30	33	İ: 6 ayda bir R: Yılda 1
Sorumlu Birim	Özel eğitim ve Rehberlik Hizmetleri Bilim ve Sanat Merkezi							
İş Birliği Yapılacak Birim(ler)	Meb İl Mem Üniversiteler							

Stratejiler	<p>S4.1.1 Yöneticilerin ve öğretmenlerin mesleki gelişim ihtiyaçlarını tespit etmek amacıyla ihtiyaç analiz anketi yapılacaktır.</p> <p>S4.1.2 Yönetici ve öğretmenlerin alanlarında mesleki gelişimlerini ve öğretmenlik yeterliklerini geliştirmek için mahalli ve merkezi düzeyde eğitim almaları sağlanacaktır.</p> <p>S4.1.3 Yöneticilerinin ve öğretmenlerin dijital platformlar aracılığıyla verilen eğitimlere katılmaları teşvik edilecektir.</p> <p>S4.1.4 Öğretmenlerin yerel, ulusal ve uluslararası proje ve yarışmalara katılmaları teşvik edilecektir.</p>
Riskler	<ul style="list-style-type: none"> • Tam ihtiyaçların belirlenememesi • Çeşitli sebeplerle mahalli ve merkezi hizmetiçi eğitim faaliyetlerine katılım sağlanamaması
Maliyet Tahmini	214.000 TL
Tespitler	<ul style="list-style-type: none"> • Öğretmenlerin hizmetiçi eğitim faaliyetlerine katılım sağlamaması • Bireysel ya da grup çalışmalarında zaman sıkıntısı • Çeşitli sebeplerle faaliyetlerin çeşitliliğinin azlığı
İhtiyaçlar	<ul style="list-style-type: none"> • Her öğretmenin ilgi ve isteği doğrultusunda mesleki gelişimlerini sağlayacak faaliyetlere katılımlarının önünün açılması • Grup çalışmalarına yer verilmesi • İlgi ve ihtiyaçları doğrultusunda faaliyet planlanması

TEMA	KURUMSAL KAPASİTE							
AMAÇ-4	Eğitim ve öğretimin niteliğinin geliştirilmesini sağlayacaktır.							
HEDEF-4.2	Eğitim ortamlarının fiziki imkânları geliştirilecektir.							
Performans Göstergeleri	Hedefe Etkisi (%)	Plan Dönemi Başlangıç Değeri	2024	2025	2026	2027	2028	İzleme/ raporlama sıklığı
PG.4.2.1 İyileştirilen fiziki mekân (derslikler, spor salonu, kütüphaneler, atölyeler vb.) sayısı.	%50	3	5	8	11	15	16	İ: 6 ayda bir R: Yılda 1
PG4.2.2 Donatım ihtiyaçlarının giderilmesi%	%50	%50	%60	%65	%70	%75	%80	İ: 6 ayda bir R: Yılda 1
Sorumlu Birim	Özel eğitim ve Rehberlik Hizmetleri Bilim ve Sanat Merkezi							
İş Birliği Yapılacak Birim(ler)	İl Mem Donatım Birimi Belediye İl Özel İdaresi							
Stratejiler	S.4.2.1 Kurumda onarım ve eksiklikler tespit edilerek iyileştirme çalışmaları yapılacaktır. S.4.2.2 Fiziki mekânların iyileştirilmesi için kamu idareleri, belediyeler ve işverenlerle iş birlikleri yapılacaktır. S.4.2.3 Gereken donatım malzemelerinin temini sağlanacaktır.							
Riskler	<ul style="list-style-type: none"> İyileştirme çalışmalarında iş güvenliği Maddi yetersizlikler 							

Maliyet Tahmini	1.926.000 TL
Tespitler	<ul style="list-style-type: none">• Okulun ihtiyacı olan tamirat ve onarımların tespiti• Okulun ihtiyacı olan donatım malzemelerinin tespiti• Maddi kaynakların yetersizliği
İhtiyaçlar	<ul style="list-style-type: none">• Okulun ihtiyacı olan tamirat ve onarımların yapılması• Donatım malzemelerinin eksiklerinin giderilmesi• Çeşitli kamu kurum ve kuruluşlarından,belediyelerden,hayırseverlerden maddi kaynak temini

5. İZLEME VE DEĞERLENDİRME

Okulumuz Stratejik Planı izleme ve değerlendirme çalışmalarında 5 yıllık Stratejik Planın izlenmesi ve 1 yıllık gelişim planının izlenmesi olarak ikili bir ayrıma gidilecektir. Stratejik planın izlenmesinde 6 aylık dönemlerde izleme yapılacak denetim birimleri, il millî eğitim müdürlüğü ve Bakanlık denetim ve kontrollerine hazır halde tutulacaktır. Yıllık planın uygulanmasında yürütme ekipleri ve eylem sorumlularıyla aylık ilerleme toplantıları yapılacaktır. Toplantıda bir önceki ayda yapılanlar ve bir sonraki ayda yapılacaklar görüşülüp karara bağlanacaktır. 2024-2028 yıllara göre faaliyet raporları (Haziran-Temmuz) hazırlanarak İl / İlçe Milli Eğitim Müdürlüğü Strateji Geliştirme Hizmetleri Şube Müdürlüğüne gönderilmek üzere hazır tutulacaktır.